

Hisense

ИНСТРУКЦИЯ ПО ЭКСПЛУАТАЦИИ



Wi-Fi модуль

AEH-W4G1

CE EAC



Содержание

Назначение прибора	2
Технические характеристики	2
Установка Wi-Fi модуля	2
Системные требования.....	3
Как установить ConnectLife	4
Как добавлять и удалять устройства.....	4
Автоматизация функций	5
Поиск проблем	5
Голосовое управление	6
Соединение с Google ассистентом.....	9
Устранение неполадок Google Ассистента	11
Сертификация.....	11
Срок эксплуатации	12
Утилизация	12
Гарантия	12

Информация, изложенная в данной инструкции, действительна на момент публикации. Производитель оставляет за собой право изменять технические характеристики изделий с целью улучшения качества без уведомления покупателей. В тексте и цифровых инструкциях могут быть допущены опечатки.

Назначение прибора

Устройство предназначено для удаленного управления приборами через сеть Wi-Fi с выходом в интернет. Рекомендовано к использованию в сплит-системах, оборудованных подходящим разъемом для подключения управляющих модулей Wi-Fi.

Технические характеристики

Модель WiFi модуля	АЕН-W4G1
Передаваемая частота	2,4 ГГц
Мощность передачи	≤19 дБм
Электропитание	5В/450 мА
Рабочая температура	-20~70°C
Допустимая влажность	20~85%

Установка Wi-Fi модуля

Откройте лицевую панель кондиционера, Wi-Fi модуль находится рядом с крышкой блока электроники или на передней панели.



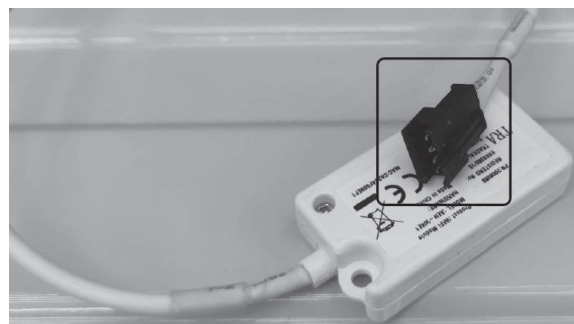
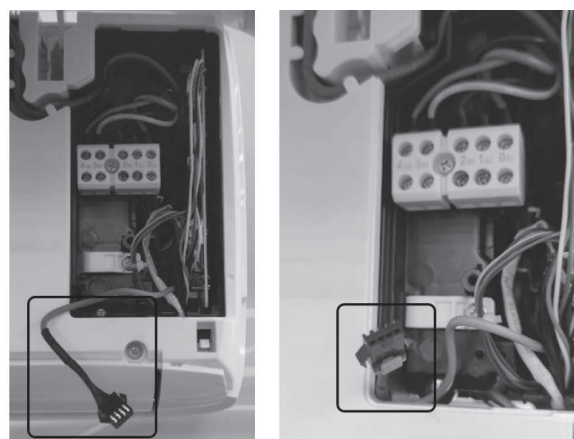
1. Отключите кондиционер от сети электропитания.
2. Поднимите переднюю панель кондиционера вверх и найдите крышку блока электроники.



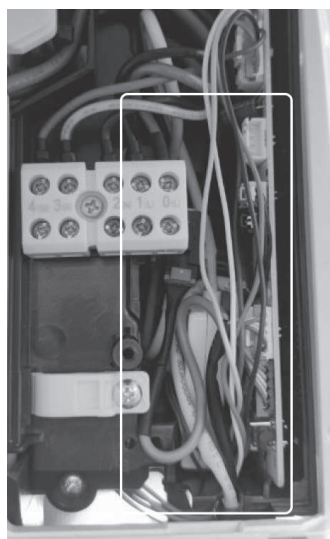
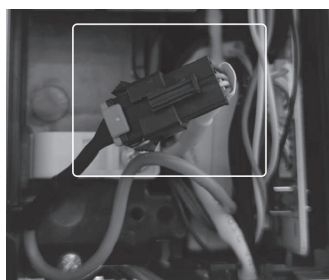
3. Открутите крепежный винт крышки блока электроники и снимите крышку.



4. Найдите в блоке электроники кабель с ответным разъемом модуля Wi-Fi. Убедитесь, что разъем модуля Wi-Fi совпадает с разъемом найденного кабеля.



5. Подключите Wi-Fi модуль к кабелю, а сам модуль Wi-Fi разместите в свободном пространстве блока электроники.



6. Закройте блок электроники крышкой, закрутите крепежный винт крышки блока электроники, закройте переднюю панель кондиционера и подключите кондиционер к сети электропитания. Можно переходить к настройке подключения кондиционера к сети Wi-Fi.

Системные требования

Системные требования к смартфону

Ниже приведены минимальные технические характеристики, необходимые для успешного запуска приложения на смартфоне:

Устройство пользователя	ОС	Разрешение
Android	Android 6 или выше	1920x1080 или выше
IOS	IOS 11 или выше	960x640 или выше

Требования к беспроводному маршрутизатору

Ниже приведены минимальные технические характеристики, необходимые для успешного запуска приложения на смартфоне:

Стандарт	IEEE 802.11b/g/n
Диапазон частот	2,402-2,483,5ГГц
Безопасность	128 бит WPA-PSK/WPA2-PSK
Выходная мощность	802.11b: 11dBm(11 Мбит/с) 802.11g: 15dBm(54 Мбит/с) 802.11n: 11dBm(72,2 Мбит/с)
Скорость передачи данных	802.11b: 11 Мбит/с 802.11g: 54 Мбит/с 802.11n: 72,2 Мбит/с
Чувствительность	802.11b: 11 Мбит/с 802.11g: 54 Мбит/с 802.11n: 72,2 Мбит/с
Модуляция	QPSK+OFDM

- Пожалуйста, старайтесь использовать сертифицированный беспроводной маршрутизатор 2,4G.
- Требования к беспроводному маршрутизатору являются общими техническими требованиями.
- В зависимости от окружения может быть доступно несколько точек доступа к
- Важно убедиться, что точка, с помощью которой осуществляется подключение, правильная.
- Для брандмауэра маршрутизатора может быть установлен высокий уровень безопасности или родительский контроль, и данные настройки будут блокировать некоторые сетевые порты, требуемые для устройства.
- Следующие сетевые порты должны быть открыты/внесены в белый список на маршрутизаторе: 80/443/55020/55030 (Инструкции по настройке брандмауэра смотрите в руководстве пользователя для маршрутизатора.)
- Модуль WiFi не поддерживает новое сертифицированное исполнение и нестандартный тип сертификации WiFi.

Системные требования

Советы по подключению к домашней сети WiFi

- Расположите бытовой прибор как можно ближе к беспроводному маршрутизатору.
- При слабом уровне WiFi сигнала может произойти отключение устройства и приложения, в зависимости от мощности сигнала WiFi. Приобретите усилитель WiFi сигнала (расширитель диапазона), чтобы повысить уровень сигнала WiFi.
- Убедитесь, что к устройству не прикреплены металлические предметы, и нет других факторов, создающих помехи для передачи WiFi сигнала.
- При динамическом сетевом соединении может выйти время ожидания ответа на запрос. В таком случае перезапустите подключение к сети.
- При завершении процессов управления динамическим сетевым подключением приложение и устройство могут отображать противоречивую информацию о настройках. Подключитесь к сети повторно для синхронизации информации.

Прочие требования и меры предосторожности

- При первом соединении с бытовым прибором смартфон должен быть подключен к WiFi, а не к сети 3G/4G/5G;
- Использование данных сотовой сети при работе Приложения может привести к дополнительным расходам, если телефон подключен к сети с помощью 3G/4G/5G;
- Соединение с интернетом может не работать из-за наличия брандмауэров. В этом случае рекомендуется обратиться к Вашему интернет-провайдеру;
- Если интернет-провайдеру требуется идентификационный номер или пароль для подключения к Интернету, необходимо их ввести.

Как установить ConnectLife

Найдите приложение ConnectLife для смартфона в магазине Google Play или Apple App Store. Следуйте инструкциям по загрузке и установке приложения. Либо отсканируйте указанный ниже QR-код.



QR-код для Android



QR-код для iOS

Как добавлять и удалять устройства

Добавление устройств

1. Откройте приложение **ConnectLife**.
2. Перейдите в **меню** в верхнем левом углу -> **Устройства** -> нажмите на «+» в правом верхнем углу или на картинку внизу -> **ДОБАВИТЬ НОВОЕ УСТРОЙСТВО** -> **Очистка воздуха** -> выберите свое устройство.
3. Следуйте инструкциям **ШАГИ** -> **ДАЛЕЕ** -> перейдите в Настройки смартфона, подключите смартфон к устройству (начните с 'HIS-') -> вернитесь в приложение и нажмите **НАСТРОЙКИ** -> выберите беспроводной маршрутизатор из списка и введите пароль, подождите некоторое время для подключения.

 Одно устройство можно подключить только к одной учетной записи. Для подключения к другой учетной записи устройство необходимо отвязать от первой учетной записи.

Как добавлять и удалять устройства

ПРИМЕЧАНИЕ: Перед подключением устройства убедитесь, что оно подключено к Интернету с помощью беспроводного маршрутизатора. Смартфон и устройство не могут быть соединены с помощью сети 3G/4G/5G.

Для Кондиционера Воздуха:

нажмите кнопку «Горизонтальный поток воздуха» на пульте дистанционного управления 6 раз, при этом 5 раз прозвучит зуммер, и дождитесь индикации «77» на дисплее. Либо 8 раз нажмите кнопку «Сон» на проводном пульте дистанционного управления, соединение будет выполнено после того, как Вы услышите сигнал сети кондиционирования воздуха.

Для Портативного Кондиционера Воздуха:

нажмите кнопку «ВРАЩЕНИЕ» на пульте дистанционного управления 6 раз, при этом зуммер прозвучит 5 раз, и дождитесь индикации «77» на дисплее;

Для Оконного Кондиционера Воздуха:

нажмите и удерживайте кнопку «СОЕДИНИТЬ» на панели устройства в течение 5 секунд, после чего индикатор WiFi начнет мигать;

Дляосушителя:

одновременно нажмите кнопки «режим» и «вентилятор», при этом 3 раза прозвучит зуммер, и дождитесь индикации «P2» на дисплее.

Удаление устройств

1. Откройте приложение **ConnectLife**.
2. Перейдите в **меню** в нижнем левом углу -> **Предпочтения** -> **НАСТРОЙКИ УСТРОЙСТВА**, выберите устройство и нажмите «Отсоединить».

Автоматизация функций

Имеется три варианта автоматизации: Ручной запуск, Запуск в определенное время, Статус устройства. Ниже приведены рекомендации для пользователя по их добавлению в **ConnectLife**.

1. Откройте приложение **ConnectLife**.
2. Перейдите в **меню** в верхнем левом углу -> **Автоматизация** -> **ДОБАВИТЬ СЦЕНАРИЙ**.

Ручной запуск: пользователь может использовать эту функцию для включения/отключения сценария вручную. Установленный пользователем сценарий может запускаться им вручную. При ручном запуске поддерживается работа с несколькими устройствами.

Запуск в определенное время: это таймер 7x24. Пользователь может установить время и выбрать дни недели, а затем установить действия, которые будут выполняться в это время.

Статус устройства: Пользователи могут устанавливать различные критерии условий для устройств, например, мощность, режим, температура (влажность), скорость вентилятора; при соблюдении установленных условий будут выполняться действия, заданные пользователем.

 **Все функции автоматизации** поддерживают работу с несколькими устройствами.

Поиск проблем

1. Не удается пройти регистрацию

Причина:

1. Неверное название учетной записи или пароль;
2. Неверный формат электронной почты;
3. Не удалось получить письмо с кодом для активации учетной записи.

Решение:

1. Пожалуйста, следуйте подсказкам;
2. Зарегистрируйтесь с помощью электронной почты, указанной в верном формате;
3. Проверьте, не находится ли письмо с кодом в корзине или другой папке, либо обратитесь в местную службу поддержки за помощью.

2. Не удается войти в учетную запись

Причина:

1. Ошибка сети;
2. Неверный пароль от учетной записи;
3. Учетная запись неактивна.

Решение:

1. Убедитесь, что все в порядке с соединением;
2. Введите верный пароль;
3. Проверьте, был ли использован отправленный на электронную почту код.

Поиск проблем

3. Бытовой прибор не подключается к Приложению

Причина:

1. Не включено питание бытового прибора;
2. Слабый сигнал беспроводной сети из-за нахождения маршрутизатора вне диапазона сети;
3. Беспроводная сеть не может быть подключена к Интернету;
4. Устройство не находится в режиме «Соединение»;
5. Приложение работает некорректно;
6. Неверный пароль для беспроводного маршрутизатора.

Решение:

1. Убедитесь, что питание устройства включено;
2. Отрегулируйте расположение беспроводного маршрутизатора или устройства;
3. Свяжитесь с местным сетевым провайдером;
4. Обратитесь к разделу «Добавление устройств»;
5. Отключите WiFi на смартфоне, затем заново откройте или перезагрузите смартфон;
6. Введите верный пароль для беспроводного маршрутизатора.

4. Бытовой прибор постоянно находится вне сети

Причина:

1. Не включено питание бытового прибора;
2. Ошибка сети;
3. Бытовой прибор работает некорректно;
4. Соединение с приложением некорректно.

Решение:

1. Убедитесь, что питание устройства включено;
2. Отрегулируйте расположение беспроводного маршрутизатора или устройства, либо свяжитесь с местным Интернет-провайдером;
3. Отключите устройство от сети питания на 10 секунд и затем снова включите;
4. Перезапустите Приложение, либо отключите и снова запустите WiFi на смартфоне

5. Устройство не реагирует при дистанционном управлении

Причина:

1. Питание бытового прибора не включено;
2. Питание беспроводного маршрутизатора не включено;
3. Ошибка сети;
4. Соединение с приложением некорректно.

Решение:

1. Убедитесь, что питание устройства включено;
2. Убедитесь, что питание беспроводного маршрутизатора включено;
3. Отрегулируйте расположение беспроводного маршрутизатора или устройства, либо свяжитесь с местным Интернет-провайдером;
4. Перезапустите Приложение, либо отключите и снова запустите WiFi на смартфоне.

6. Приложение внезапно закрывается

Причина:

1. Приложение для смартфона внезапно закрывается из-за нехватки памяти у смартфона;
2. В результате сетевой ошибки или перегрузки сервера, либо нестабильности соединения;
3. При обновлении системы Android или iOS.

Решение:

1. Закройте все ненужные приложения, работающие в фоновом режиме, перед использованием приложения;
2. Попробуйте войти снова чуть позже;
3. Пожалуйста, свяжитесь с сервисной службой.

Голосовое управление

Голосовое управление улучшает контакт пользователя и устройства. Умным устройством **ConnectLife** можно управлять с помощью голосовых помощников **Amazon Алекса** и **Google home speaker**.

Соединение с Amazon Echo



Пользователям необходимо иметь учетную запись **ConnectLife** в приложении **ConnectLife**. Чтобы создать учетную запись, загрузите приложение **ConnectLife** из Play Store (Android) или App Store (IOS) и создайте Облачную учетную запись для Вашего бытового прибора.

Шаг 1: Вход в приложение ConnectLife

Войдите в приложение **ConnectLife** с помощью своей учетной записи **ConnectLife**. Убедитесь, что учетная запись подтверждена, и устройства, которыми необходимо управлять с помощью **Echo**, сохранены в учетной записи.

Шаг 2: Установите подходящие имена для устройств

Важно использовать уникальные, особые имена, которые легко запомнить и отличить от других подключенных бытовых приборов, например, «Спальня портативный» или

Голосовое управление

«охладитель». Если названия приборов слишком похожи или одинаковы, Вам будет сложно управлять ими с помощью голоса.

Старайтесь избегать использования похожих по звучанию имен или добавления цифр к названиям Ваших устройств. Такие имена, как «кондиционер 1», «кондиционер 2» и т.д. могут оказаться сложными для голосового управления. Поскольку Алекса использует слова-триггеры для активации устройств, избегайте глаголов в повелительном наклонении в именах бытовых приборов.

Шаг 3: Перейдите в «Навыки и Игры» в приложении Алекса

Откройте приложение Алекса на своем телефоне. Нажмите на пункт внизу «Ещё» и выберите из списка «Навыки и игры».

О голосовых командах

При использовании Алексой навыка укажите имя устройства для использования. Есть два способа определить его/их:

1. Используйте установленные Вами имена бытовых приборов. Они отображаются в приложении **ConnectLife** и могут быть изменены;
2. Создайте группу для управления. Выберите значок **Устройства** . Используйте уже установленные имена групп или создайте собственные, а затем нажмите «Далее». Выберите устройства для включения в группу и затем нажмите «Сохранить». Для создания группы устройств необходимо добавлять по одному. Для более подробной информации посетите сайт <http://amzn.to/2965dCE>.

После того, как имена приборов/устройств установлены, Вам нужно произнести пробуждающее слово «Алекса», а затем сказать Amazon Echo какой навык необходимо выполнить Вашим устройствам/приборам.

Текущие голосовые команды Алексы для продукции ConnectLife приведены ниже (следите за обновлениями, поскольку мы продолжаем добавлять голосовые команды):

Управление ВКЛ/ВЫКЛ:

- «Алекса, включи <имя устройства>»
- «Алекса, включи питание <имя устройства>»
- «Алекса, выключи <имя устройства>»
- «Алекса, отключи питание <имя устройства>»

Установка температуры (требуется в режимах охлаждения и нагрева):

- «Алекса, установи на <имя устройства> температуру (25) градусов»
- «Алекса, установи <имя устройства> на (25) градусов»

Настройки режима:

- «Алекса, установи <имя устройства> на охлаждение»
- «Алекса, установи <имя устройства> на нагрев»

Увеличение/уменьшение температуры на заданное значение:

- «Алекса, увеличь < имя устройства > на (2~4) градуса»
- «Алекса, снизь < имя устройства > на (2~4) градуса»
- «Алекса, сделай < имя устройства > теплее»
- «Алекса, сделай < имя устройства > холоднее»

Запрос статуса устройства:

- «Алекса, какая температура у < имя устройства > ? »
- «Алекса, на сколько установлен < имя устройства > ? »
- «Алекса, какой режим у < имя устройства > ? »

Шаг 4: Введите в поле поиска «Connect Life» и нажмите на первый результат. Нажмите «Включить На вык». Введите данные для учетной записи ConnectLife и нажмите «Войти». Либо следуйте инструкциям на экране для завершения процесса подключения.

Шаг 5: Обнаружение Ваших приборов ConnectLife

Нажмите «Обнаружение устройств» на странице Умный Дом. Алекса выполнит поиск приборов. Либо произнесите: «Найди мои устройства».

Шаг 6: Завершение!

Алекса обнаружит Ваши бытовые приборы за несколько секунд. После завершения Вы сможете найти все приборы на странице Устройства.

Голосовое управление

Устранение неполадок Amazon Алекса

1. Бытовой прибор не подключается

По Цельсию температура 16°C~32°C; По Фаренгейту температура 61°F~90°F.

2. Как изменить температуру между шкалой Фаренгейта и Цельсия?

1. Откройте приложение Алекса;
2. Нажмите пункт «Ещё» снизу;
3. Выберите «**Настройки устройства**»;
4. Найдите «**Единицы измерения**», выберите между Цельсием и Фаренгейтом.

3. Как удалить или сбросить соединение между Amazon Echo и моими бытовыми приборами?

Можно удалить соединение на странице Умный Дом. Для удаления соединения выполните, пожалуйста, следующие действия:

1. Выберите значок Устройства ;
2. Выберите «**ВАШИ НАВЫКИ УМНЫЙ ДОМ**»;
3. Коснитесь навыка и нажмите «**Отключить НАВЫК**» рядом с навыком, который вы хотите отключить. В окне подтверждения выберите «**ОТКЛЮЧИТЬ**», либо нажмите «**ОТМЕНА**», если не хотите сбрасывать соединение.

Либо выберите **Устройства** . Выберите тип **Устройства умного дома** или выберите **Все Устройства**. Выберите устройство умного дома, затем **Настройки** . Выберите **Корзина** .

4. Что делать, если Алекса говорит «Извините, <имя устройства> не отвечает»?

Наиболее вероятная причина в том, что устройство **ConnectLife** не подключено к сети. Пожалуйста, проверьте сеть и питание устройства. Войдите в приложение **ConnectLife** и убедитесь, что Ваше устройство подключено к сети.

5. Что делать, когда Алекса говорит «Извините, я могу установить температуру только от (X) до (X) градусов»?

Алекса придерживается минимальной и максимальной температуры в соответствии с логикой устройства. Вы получите сообщение об ошибке в следующих случаях:

- Если минимальная температура составляет 16°C (61°F), а Вы просите Алексу установить температуру на 15°C (60°F) или ниже;
- Если минимальная температура составляет 16°C (61°F), а текущая температура составляет 17°C (62°F), и Вы просите снизить температуру на 2 градуса;
- Если максимальная температура составляет 32°C (90°F), и Вы просите Алексу установить температуру 33°C (91°F) или выше;
- Если максимальная температура составляет 32°C (90°F), а текущая температура составляет 31°C (89°F), и Вы просите увеличить температуру на 2 градуса.

6. Что делать, если Алекса говорит «Извините, я не понимаю запрос»?

Говорите медленно и четко, а также убедитесь, что фоновый шум минимален.

Вы можете перейти в «**Настройки – Персональные Алекса**» и проверить, верно ли Алекса записала то, что Вы хотите сказать, если нет, Вы можете отправить подробный отзыв с названием «**Голосовое обучение**».

7. Что делать, если Алекса говорит: «XX находится в режиме, в котором невозможно принять запросы. Пожалуйста, измените его режим в Приложении или на самом устройстве»?

Запрос на установку температуры принимается только в режиме охлаждения или нагрева.

8. Что делать, если Алекса говорит: «Пожалуйста, попробуйте ещё раз, используя проценты яркости или градусы температуры»?

Для настройки температуры слово «градусы» должно следовать за значением.

9. Что делать, если Алекса говорит: «Извините, мне не удалось найти устройства или группы с именем <имя устройства> в Вашей учетной записи»?

Этот ответ означает, что Алекса могла не понять имя Вашего устройства. Пожалуйста, убедитесь, что Вы используете правильное имя устройства и его легко понять (следуйте инструкциям в разделе «**Установите подходящие имена для устройств**»).

10. Что делать, если Алекса говорит: «Поиск завершен. Мне не удалось найти ни одного устройства»?

Если Алекса не может найти Ваши устройства, выполните шаги, указанные ниже:

- a) Убедитесь, что Amazon Echo и Ваше устройство подключены к сети Wi-Fi. Убедитесь, что устройство присутствует в Вашей учетной записи **ConnectLife** и находится в сети;
- b) Убедитесь, что навык «**ConnectLife**» находится в разделе «**Навыки умного дома**», выберите для навыка статус «**Включен**», введите адрес электронной почты и пароль, затем нажмите «**Авторизовать**».

Голосовое управление

11. Как мне проверить, подключено ли мое устройство к Amazon Echo?

Пожалуйста, выберите значок Устройства . Вы найдете список устройств.

12. Должны ли мои бытовые приборы и Amazon Echo находиться в одной сети WiFi?

Нет необходимости находиться в одной сети WiFi, возможно нахождение в разных сетях.

Соединение с Google ассистентом




Пользователям необходимо иметь учетную запись **ConnectLife** в приложении **ConnectLife**. Чтобы создать учетную запись, загрузите приложение ConnectLife из Play Store (Android) или App Store (IOS) и создайте Облачную учетную запись для Вашего бытового прибора.

Шаг 1: Вход в приложение ConnectLife



Войдите в приложение ConnectLife с помощью своей учетной записи ConnectLife. Убедитесь, что учетная запись подтверждена, и устройства, которыми необходимо управлять с помощью Echo, сохранены в учетной записи.

Шаг 2: Соедините умные бытовые приборы со своим звуковым устройством

1. Откройте приложение Google Home ;
2. Нажмите **Добавить** в левом верхнем углу -> **Настроить устройство** -> Было ли что-то уже установлено?
3. Найдите **ConnectLife** и Выберите его из списка.
4. Следуйте инструкциям в приложении, чтобы завершить настройку.

Шаг 3: Управляйте умными бытовыми приборами Установка имен для устройств

Вы можете выбрать имена для вызова умных бытовых приборов.

1. Откройте приложение Google Home ;
2. Выберите **Ваше устройство** -> **Настройки**  -> **Имя**.
3. Введите имя - > нажмите **Сохранить**.

ПРИМЕЧАНИЕ: Имена устройств являются альтернативным способом обозначения умных приборов в приложении Google Home. Имена, которые Вы присвоили умным приборам в приложении Google Home, не отображаются в приложении производителя устройства.



Привязка устройств к комнате

Для простоты управления устройствами привяжите их к комнате в доме. Вы можете создать новый дом или добавить устройства в уже существующую комнату. Каждое устройство можно добавить только в одну комнату.

Примечание: Все живущие в доме могут управлять всеми бытовыми приборами в этом доме.

Добавить устройство в комнату в Вашем нынешнем доме



Вы можете выбрать имена для вызова умных бытовых приборов.

1. Откройте приложение Google Home ;
2. Нажмите на устройство, которое Вы хотите добавить в комнату -> **Настройки**  -> **Комната** -> **Выбрать комнату** -> **Сохранить**.



Сменить комнату для устройства

1. Коснитесь устройства -> **Настройки** -> **Комната** -> **Выберите комнату** -> **Далее**.

Добавить устройство в новую комнату в Вашем нынешнем доме

1. Откройте приложение Google Home ;
2. Нажмите на устройство, которое Вы хотите добавить в комнату -> **Настройки**  -> пролистайте вниз и нажмите **Добавить новую комнату** -> введите имя комнаты -> **нажмите Сохранить**.


Добавить устройство в комнату другого дома

1. Откройте приложение Google Home ;
2. Нажмите на устройство, которое Вы хотите добавить в комнату -> **Настройки**  -> **Дом** -> выберите дом -> **Далее** -> выберите комнату -> **Далее**.

ПРИМЕЧАНИЕ: данное действие удалит устройство из комнаты, где оно находилось ранее. Устройство по-прежнему связано с первым домом, но будет отображаться в разделе «Локальные устройства», а не в комнате.


Создание и управление комнатами

Добавить устройство в новую комнату в Вашем нынешнем доме



1. Откройте приложение Google Home ;
2. Выберите сверху дом, в котором Вы хотите добавить комнату.
3. Сверху справа коснитесь своей учетной записи.
4. Нажмите **Настройки Ассистента** -> **Ассистент** -> **Управление домом**.
5. Коснитесь любого из Ваших устройств -> **Комната**.
ПРИМЕЧАНИЕ: Выбранное устройство будет удалено из комнаты, в которой оно находилось, и добавлено в новую. Вы можете переместить устройство обратно в первую комнату после создания новой комнаты.
6. Проллистайте вниз и нажмите **Добавить новую комнату** -> введите название комнаты -> **ОК**.

Соединение с Google ассистентом

Переименовать комнату

1. Сверху выберите дом с комнатой, которую хотите переименовать.
2. Коснитесь названия комнаты, которое Вы хотите изменить.
3. Нажмите **Настройки**  -> **Имя** -> Введите имя -> **Сохранить**.

Удалить комнату

1. Откройте приложение Google Home ;
2. Сверху выберите дом с комнатой, которую хотите удалить.
3. Коснитесь названия комнаты, которую хотите удалить.
4. Нажмите **Настройки**  -> **Удалить комнату** -> **Удалить**.

ПРИМЕЧАНИЕ: Все устройства будут удалены из этой комнаты. Вы можете добавить их в другую комнату.

Поиск новых устройств

*Синхронизировать все устройства
«Синхронизировать мои устройства»*

О голосовых командах

После того, как установлены имена устройств/приборов, нужно начать с пробуждающего слова «OK Google», затем сообщить Google Home, какое действие необходимо выполнить устройствам/приборам.

Текущие голосовые команды Google для бытовых приборов приведены ниже (следите за обновлениями, поскольку мы продолжаем добавлять голосовые команды):

Управление ВКЛ/ВЫКЛ:

«OK Google, включи/выключи <имя устройства>.»

Установка температуры (требуется в режимах охлаждения и нагрева):

«OK Google, установи для <имя устройства> температуру (75) градусов.»

«OK Google, установи <имя устройства> на (75) градусов.»

«OK Google, увеличь/снизь <имя устройства> на (2~4) градуса.»

Установка режима:

«OK Google, установи <имя устройства> на охлаждение/нагрев.»

Установка скорости вентилятора:

«OK Google, установи для <имя устройства> низкую/среднюю/высокую скорость вентилятора.»

Запрос статуса устройства:

«OK Google, какая температура у < имя устройства > ? »

«OK Google, что установлено для < имя устройства > ? »

«OK Google, какая скорость вентилятора < имя устройства > ? »

«OK Google, какой режим у < имя устройства > ? »

Шаг 4: Управление умными бытовыми приборами



После настройки устройств Вы можете использовать голосовые команды и приложение Google Home для управления ими. Узнайте, как управлять умными бытовыми приборами с Google Nest and Home devices.

Шаг 5: Отключение устройств от приложения Google Home

При удалении устройства из дома:

- Произойдет отключение устройства от всех жильцов дома.
- Оно будет отвязано от учетной записи Google.
- Данные, связанные с этим устройством, такие, как архив видео, будут удалены.

Примечание: некоторые основные данные устройства могут остаться связанными с домом.

1. Откройте приложение Google Home ;
2. Коснитесь устройства-> **Настройки**  -> **Отключить** или **Удалить устройство**, **Отключить** или **Удалить**.

Устранение неполадок Google Ассистента

1. В каком диапазоне устанавливается температура?

По шкале Фаренгейта температура 61°F~90°F; по шкале Цельсия температура 16°C~32°C.

2. Что делать, если Google Home говорит: «<имя устройства> нельзя установить на эту температуру»?

Google Home придерживается минимальной и максимальной температуры в соответствии с логикой устройства. Вы получите сообщение об ошибке в следующих случаях:

- Если минимальная температура составляет 61°F (16°C), а Вы просите Google Home установить температуру на 60°F (15°C) или ниже;
- Если минимальная температура составляет 61°F (16°C), а текущая температура составляет 62°F (17°C), и Вы просите Google Home снизить температуру на 2 градуса;
- Если максимальная температура составляет 90°F (32°C), и Вы просите Google Home установить температуру 91°F (33°C) или выше;
- Если максимальная температура составляет 90°F (32°C), а текущая температура составляет 89°F (31°C), и Вы просите Google Home увеличить температуру на 2 градуса.

3. Что нужно делать, если Google Home говорит «Данный режим недоступен для устройства <имя устройства>»?

При переменном токе запрос на установку температуры принимается только в режиме охлаждения или нагрева.

4. Должны ли мои устройства Hisense HiSmart и Google Home находиться в одной сети Wifi?

Нет необходимости находиться в одной сети WiFi, возможно нахождение в разных сетях.

Примечание:

He во всех странах может поддерживаться голосовой помощник Google. Свяжитесь, пожалуйста, с местной службой поддержки.

Сертификация

Товар задекларирован на территории Таможенного союза.

Товар соответствует требованиям:

ТР ТС 020/2011 «Электромагнитная совместимость технических средств».

Изготовитель:

SIA «Green Trace»,

LV-1004, Biekensalas iela, 21, Riga, Latvia

СИА «Грин Трейс»,

ЛВ-1004, Латвия, Рига, ул. Бикенсалас, 21.

E-mail: info@greentrace.lv

Импортер в РФ:

«Компаниа BIS» LLC. 119180, Moscow, B. Polyanka str., 2, bld. 2, R. I/8, Russian Federation.

Tel.: +7 495 150-50-05

ООО «Компания БИС». Россия, 119180, г. Москва,

ул. Б. Полянка, д. 2, стр. 2, пом./комн. I/8.

Тел.: 8 495 150-50-05

E-mail: climate@breez.ru

Сделано в Китае.

Транспортировка и хранение

1. Модули Wi-Fi должны транспортироваться и храниться в упакованном виде.
Упакованные Модули Wi-Fi могут транспортироваться любым видом крытого транспорта.
2. Хранение кондиционеров должно осуществляться в сухих проветриваемых помещениях, при температуре от -20 до +70 °С и влажности воздуха от 20 до 85 % без конденсата.

Срок эксплуатации

Срок эксплуатации прибора составляет 3 года, при условии соблюдения соответствующих правил по установке и эксплуатации.

Утилизация

По истечению срока службы прибор должен подвергаться утилизации в соответствии с нормами, правилами и способами, действующими в месте утилизации.

Не выбрасывайте прибор вместе с бытовыми отходами.

По истечении срока службы прибора, сдавайте его в пункт сбора для утилизации, если это предусмотрено нормами и правилами вашего региона. Это поможет избежать возможных последствий на окружающую среду и здоровье человека, а также будет способствовать повторному использованию компонентов изделия.

Информацию о том, где и как можно утилизировать прибор, можно получить от местных органов власти.



Гарантия

Гарантийный срок составляет 5 лет. Гарантийное обслуживание производится в соответствии с гарантийными обязательствами, перечисленными в гарантийном талоне.









www.hisense-air.ru